

# 17 AÑO ESCOLAR en RESUMEN



**35** escuelas



**20,334** estudiantes



**2,700** Puestos equivalentes a tiempo completo



**301.7M** Presupuesto total

## PLAN ESTRATÉGICO: METAS 2017-18



### COMUNIDAD

- ✓ Mejorar nuestro sistema de información estudiantil para poder monitorear la conexión de los estudiantes con los adultos que abogan y son mentores, la participación en actividades/atletismo, los intereses, las áreas que podrían necesitar apoyos y/o extensiones, etc.
  - Ahora hay secciones en nuestro sistema de información estudiantil que nos permiten monitorear estos datos.
- ✓ Aumentar en un 10% el número de estudiantes participando en pasantías relacionadas con el servicio comunitario y/o la profesión.
  - 731 estudiantes participaron en pasantías relacionadas con la profesión en el año 2017-18 versus 646 en el 2016-17, representando un crecimiento de un 13%.



### CULTURA

- ✓ Ampliar y apoyar los métodos para el bienestar de los estudiantes y del personal al ofrecer centros de bienestar en 13 escuelas primarias, 1 escuela secundaria y 1 escuela preparatoria.
  - Los centros de bienestar están disponibles en las escuelas primarias Brookwood, Butternut Creek, Eastwood, Free Orchards, Ladd Acres, Lincoln Street, McKinney, Minter Bridge, Mooberry, Reedville, Rosedale, Witch Hazel y W.L. Henry; la Escuela Secundaria South Meadows; y la Escuela Preparatoria Century.
- ✓ Aumentar en un 5% el número de estudiantes aprendiendo inglés o que han estado en el programa EL que obtienen seis créditos o más de escuela preparatoria para el final del grado 9.
  - 5.4% más estudiantes aprendiendo inglés están progresando según lo programado para la primavera de 2018 vs. 2017



### PROFESIÓN

- ❖ Aumentar los puntajes de matemáticas SBAC en un 3% en general y en un 5% para los grupos clave (los datos a continuación son cambios en los puntos porcentuales por nivel de grado: K-5/6-8/11).
  - Todos los estudiantes: ↓0.1pp/↓1.3pp/ninguno
  - Estudiantes con discapacidades: ↑1.1pp/↓2.1pp/↓2.9pp
  - Estudiantes aprendiendo inglés: ↑3.7pp/↑1pp/↑5.3pp
  - Hispano/Latino: ↑2.1pp/↑1.1pp/↑1.4pp
  - Razas marginadas: ↓0.1pp/↓1.5pp/↑0.2pp
- ✓ Aumentar en un 5% el número de estrategias priorizadas y altamente eficaces que los maestros utilizan en el salón de clases bajo las áreas de propósito, compromiso y evaluación.
  - Objetivos publicados - 5.1 aumento en el punto porcentual
  - Técnicas para el desarrollo gradual del idioma - 10.5 aumento en el punto porcentual
  - Evaluación formativa - 10.8 aumento en el punto porcentual

## ESTRUCTURA PARA LA RENDICIÓN DE CUENTAS



### Plan Estratégico

El *Plan estratégico* de cinco años del Distrito comunica su misión, visión y teoría de acción en torno a la educación. El *Plan estratégico*, junto con el *Plan de trabajo anual* y las *Metas SMART* y los *Indicadores clave del rendimiento académico*, proporcionan una estructura de tres partes para la rendición de cuentas con el fin de asegurar que el Distrito esté avanzando hacia el objetivo estratégico de lograr que todos los estudiantes se gradúen a tiempo con destrezas de preparación para la profesión y la universidad.



Índice de graduación de 2018:

**84.47%**

## PUNTOS DESTACADOS QUE NOS ENORGULLEGAN

- ★ Primer distrito escolar público K-12 en Oregón que recibe una acreditación de sistemas
- ★ Más de 2,400 estudiantes participando en programas de lenguaje dual en 10 escuelas
- ★ Programas AVID de preparación para la universidad en todas las escuelas secundarias y preparatorias
- ★ Seis escuelas primarias de Transformación STEM
- ★ Asociación con Right Brain Initiative para la integración de artes en 12 escuelas primarias, una escuela K-8 y dos escuelas secundarias

## RENDIMIENTO ESTUDIANTIL

### Puntos Destacados 2017-18

- ✓ **3 DE 5** Cerrando la brecha de rendimiento (5 parámetros)
- ✓ **46.1%** Parámetro de artes del lenguaje inglés (3er grado)
- ✓ **39.1%** Parámetro de matemáticas (8vo grado)
- ✓ **43.8%** Dos o más créditos AP o IB para el final del grado 12
- ✓ **88.9%** Seis créditos al final del grado 9
- ✓ **84.47%** Graduación de cohorte de 4 años (5.79 puntos porcentuales más alto que el promedio estatal)

✓ = mejora con respecto al año anterior ❖ = no alcanzó la meta

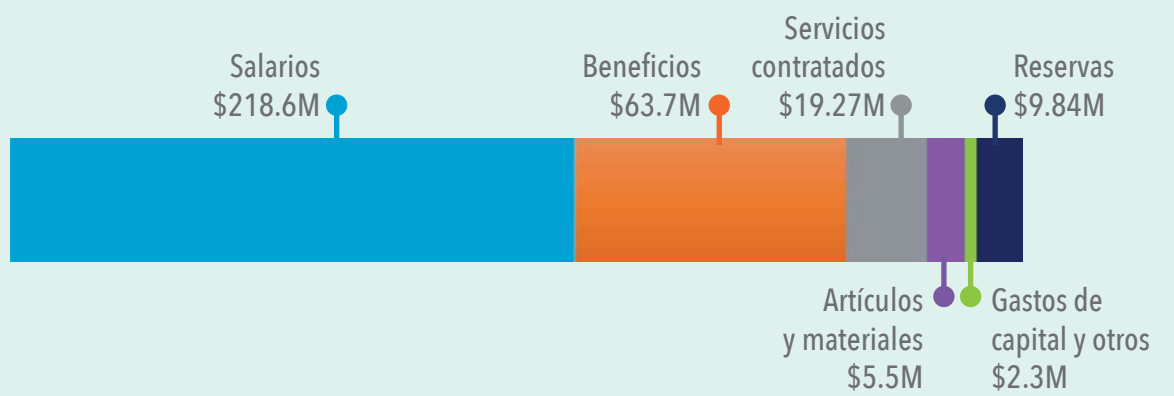


# TRANSPARENCIA PRESUPUESTARIA

## Proyecto Smarter School Spending

El proceso S3 (Smarter School Spending) hace que los distritos escolares examinen profundamente todas las áreas de los gastos y las asignaciones de recursos en términos de necesidad y utilidad, así como del impacto en el rendimiento estudiantil. Este representa un compromiso a largo plazo del Distrito de revisar continuamente cómo las inversiones en personas, productos y procesos mejoran las experiencias y el rendimiento académico de los estudiantes.

Presupuesto operativo: **\$218.6M**



# CAMINOS A LA PROFESIÓN Y A LA UNIVERSIDAD



# INFORME ACTUALIZADO SOBRE EL BONO 2017

\$408 millones de capital para proyectos de construcción



[www.hillsboro-bond.org](http://www.hillsboro-bond.org)

# CONSTRUYENDO PARA EL FUTURO

El primer año de nuestro bono de cinco años por \$408 millones incluyó renovaciones importantes en la Escuela Primaria Reedville (originalmente construida en 1922); en instalaciones de campos multiusos de césped artificial en las escuelas preparatorias Glencoe y Hillsboro; y en nuevas áreas donde los padres y autobuses dejan a los estudiantes, patios de juego y edificios modulares en varias escuelas, entre muchos otros—un total de \$31 millones invertidos en 37 proyectos—. Ya ha iniciado la planificación y el diseño para la próxima ronda de proyectos. Para ver los proyectos recientes y archivos, visite [hillsboro-bond.org](http://hillsboro-bond.org).

# 2018-19 MESA DIRECTIVA



**Lisa Allen**  
Puesto 5  
Presidenta



**Erika López**  
Puesto 1  
Vicepresidenta



**Kim Strelchun**  
Puesto 4



**Mark Watson**  
Puesto 2



**Martin Granum**  
Puesto 3



**Jaci Spross**  
Puesto 6



**Yadira Martínez**  
Puesto 7



**Jessica Jose-Nickerson**  
Representante estudiantil



**Samanta Vega Contreras**  
Representante estudiantil