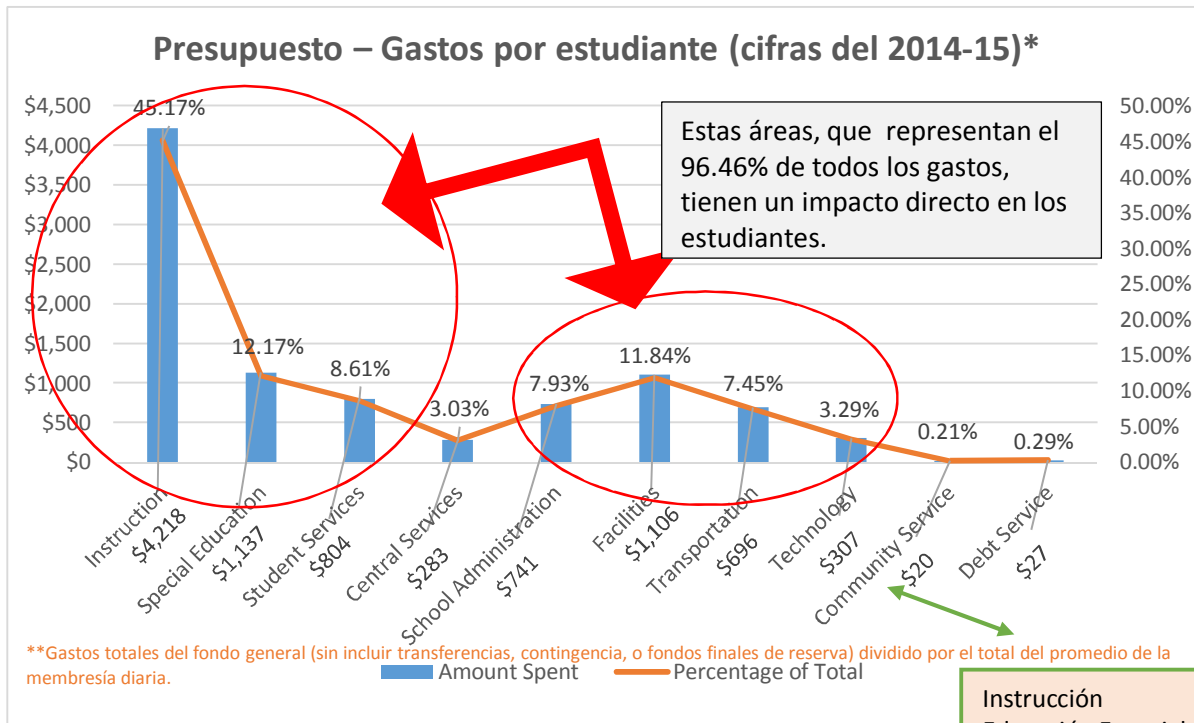
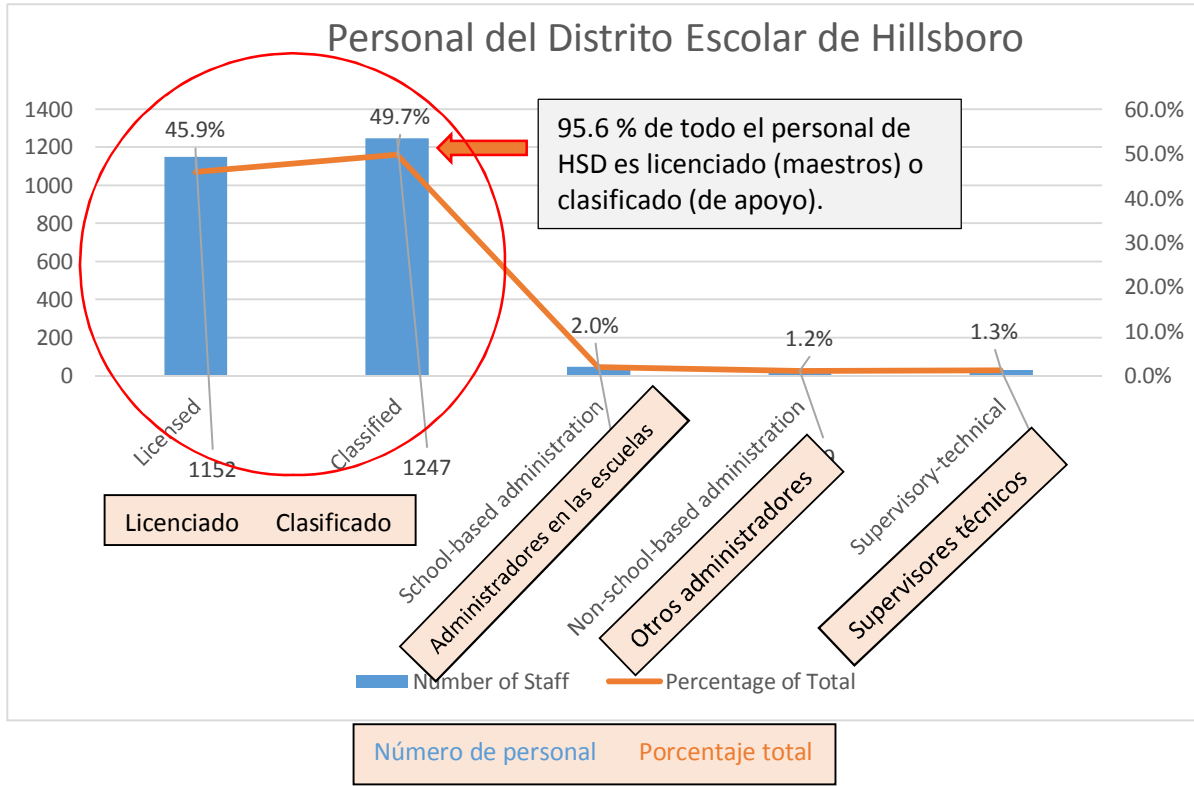


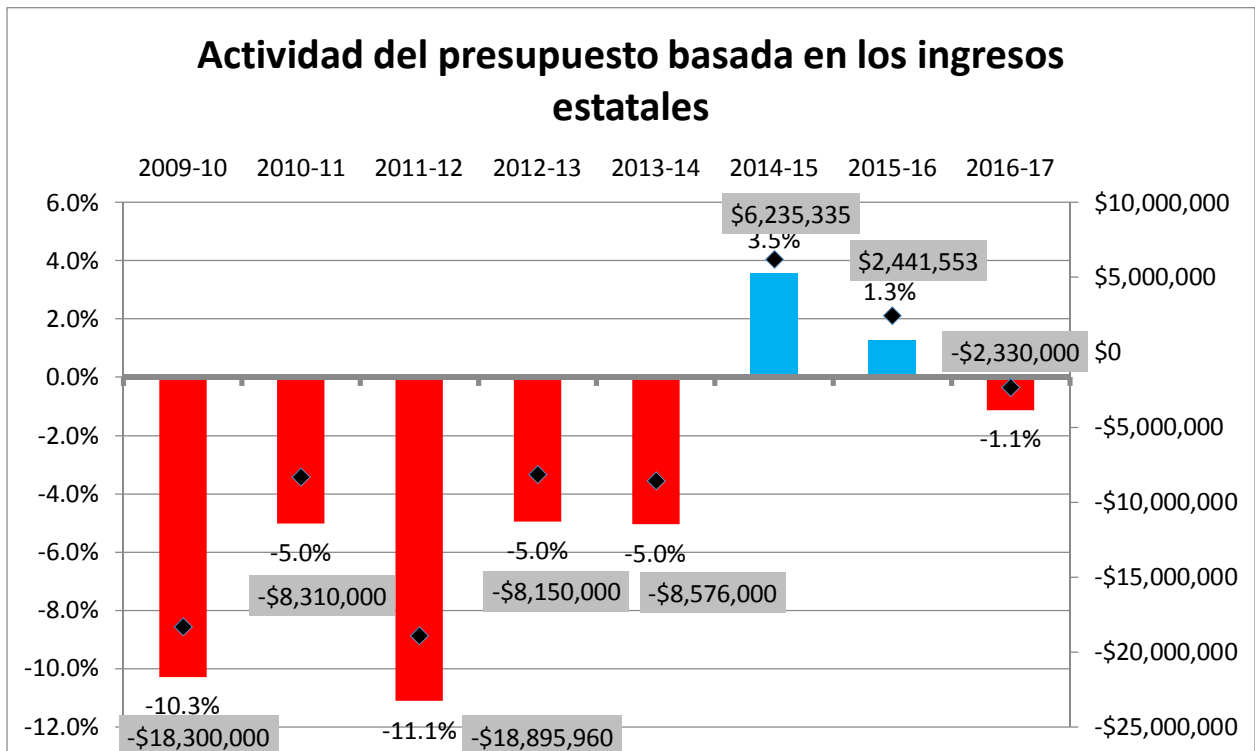
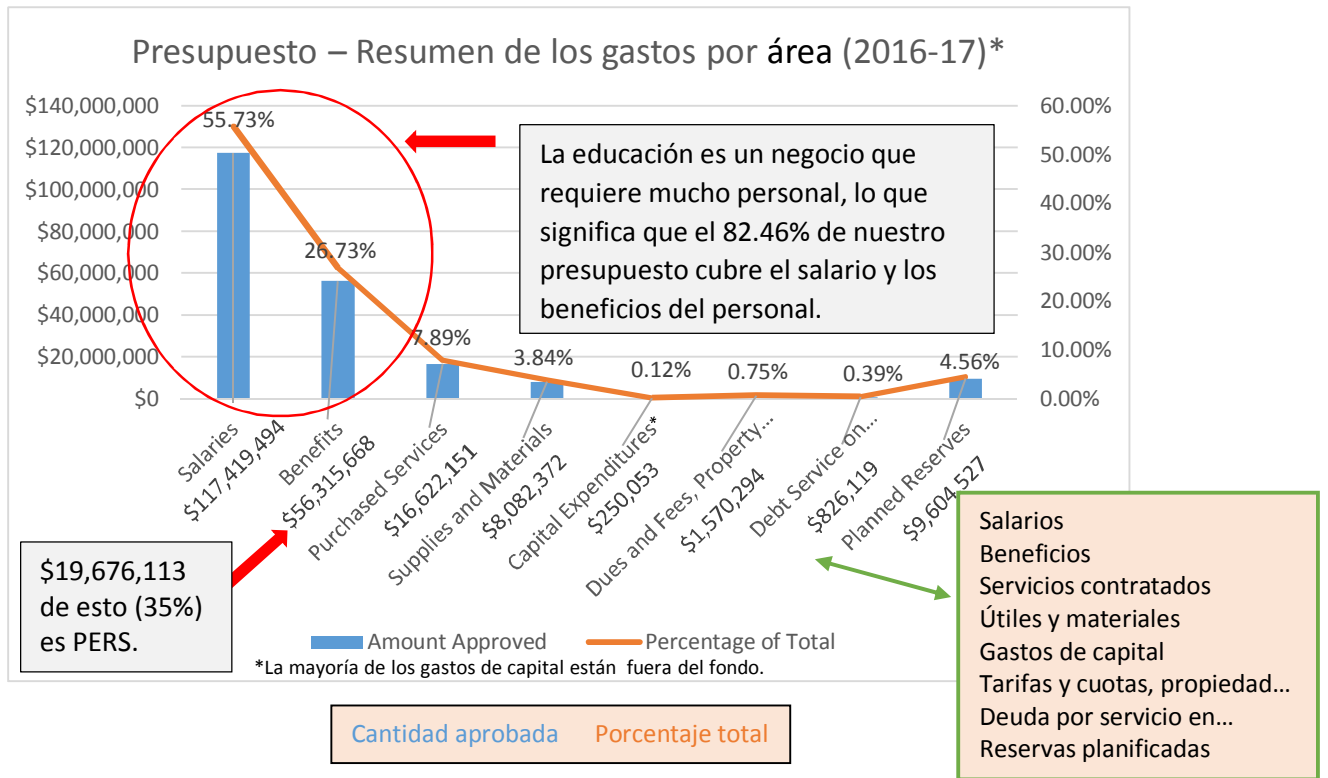
# Material referente al presupuesto



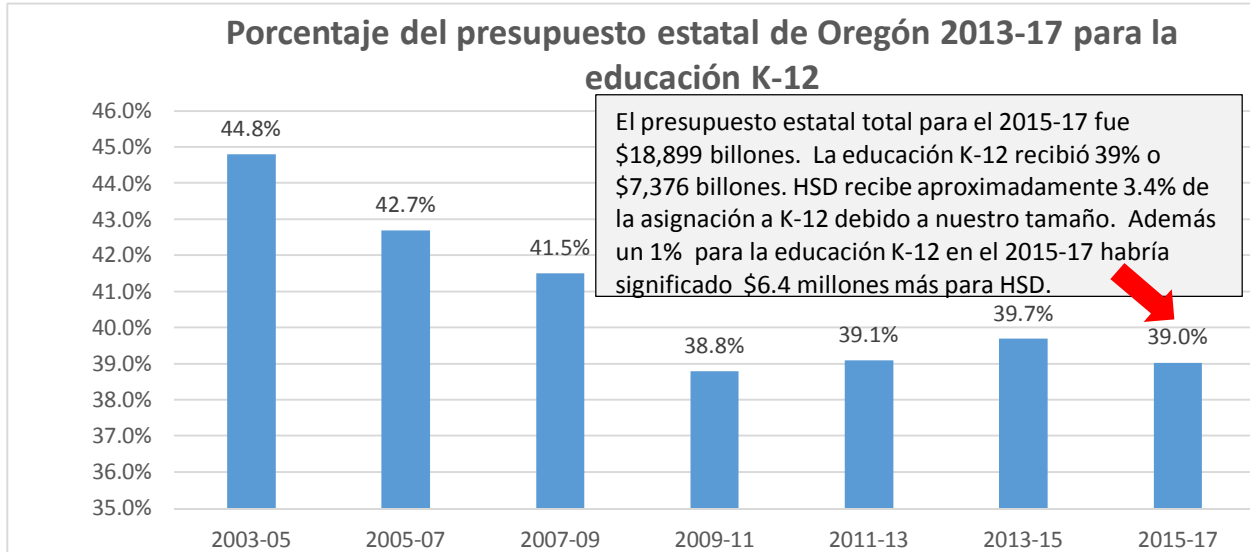
\*\*Gastos totales del fondo general (sin incluir transferencias, contingencia, o fondos finales de reserva) dividido por el total del promedio de la membresía diaria.

- Instrucción
- Educación Especial
- Servicios Estudiantiles
- Servicios centrales
- Administración de las escuelas
- Instalaciones
- Transporte
- Tecnología
- Servicio comunitario
- Deuda por servicio

# Material referente al presupuesto



# Material referente al presupuesto



## Lista de cotejo de la responsabilidad/transparencia fiscal

Asunto	¿En marcha?	Comentarios
Presupuesto disponible públicamente	✓	Los documentos del presupuesto del 2009-10 hasta el 2016-17 están disponibles en nuestro sitio web o en copias impresas, si se solicitan
Estructura integral de control interno para proteger en contra de pérdidas, robo o mal uso	✓	Diseñado para proporcionar una garantía razonable de que los estados financieros estarán libres de declaraciones incorrectas
Seguir los principios generales aceptados de contabilidad (GAAC, por sus siglas en inglés)	✓	Premio recibido por la excelencia en informes financieros por 15 años consecutivos
Auditorías anuales realizadas por una entidad externa	✓	El informe financiero integral anual desde el 2006-07 hasta el 2014-15 está disponible en nuestro sitio web o en copias impresas, si se solicita
Supervisión ciudadana	✓	Hay siete miembros elegidos a la Mesa Directiva; 1-2 miembros de la Mesa Directiva asignados para auditar al comité anualmente; 7 miembros nombrados al Comité de presupuesto
Proceso presupuestario anual que incluye revisión pública y oportunidades para comentar	✓	El Comité de presupuesto comienza a reunirse en enero; la reunión anual de presupuesto se lleva a cabo a comienzos de mayo.
Abogar por fondos adicionales a nivel estatal	✓	Los esfuerzos para abogar por fondos adicionales aumentan en los años impares cuando se establece el presupuesto bienal
Presupuesto conservador tanto para servir a los estudiantes como para planificar para el futuro	✓	Las cuentas de reserva han ayudado a mitigar las reducciones de presupuesto; el personal y la Mesa Directiva y el Comité de presupuesto intentan, en lo posible, mantener los recortes alejados de los salones de clases



# Material referente al presupuesto

## Resumen numérico

- 1152 personal **licenciado** (ej. maestros) = **45.9%** del personal
- 1247 personal **clasificado** (ej. apoyo en el salón de clase, conserjes, cafetería, transporte) = **49.7%** del personal
- 49 **administradores en las escuelas** = **2.0%** del personal. (1 director por cada escuela primaria\*, 1 director y 1 sub director por cada escuela secundaria, 1 director y 2 sub directores por cada escuela preparatoria) [\*Dos escuelas primarias tienen sub directores debido al alto número de estudiantes matriculados]
- 29 **administradores no escolares** (otros administradores) = **1.2%** del personal (administradores a nivel departamental y de la oficina central)
- 32 **supervisores técnicos** miembros del personal = **1.3%** del personal
  - **Más del 95% de todos los miembros del personal proporcionan apoyo directo a las escuelas/salones de clases.**
- Como una organización que requiere mucho personal, gastamos un **82.46% de nuestros fondos discrecionales en personal** (salarios y beneficios).
- **Los miembros del personal pagan su propio PERS** (requiere 6% del salario).
- El Distrito Escolar de Hillsboro tendrá **costos de empleados relacionados a PERS de \$19,676,113** en el año escolar 2016-17.
  - Esto representa
    - **16.8% de la nómina**
    - **35% de todos los costos relacionados a los beneficios**
    - **9.3% de todo el presupuesto del fondo general**
  - Por cada **1% de aumento en los costos de empleados relacionados a PERS**, el Distrito paga un poco más de **\$1 millón de dólares adicionales**
  - Los costos de empleados relacionados a PERS podrían **aumentar tanto como un 7% en el bienio 2017-19**, lo que con la nómina actual, nos costaría **\$8,269,727 adicionales**.
- **Cambiar la proporción del personal** (número de estudiantes por maestros) **en un estudiante le cuesta/ahorra al Distrito aproximadamente \$2.1 millones**.
- Si tuviéramos que absorber todos los **\$8.3 millones en el aumento de PERS**, podríamos estar mirando hacia un **aumento de la proporción del personal (tamaño de clase) de aproximadamente 4 estudiantes por maestro** (ej. de una razón de 30:1 a una razón de 34:1).

## Prioridades de reinversión del presupuesto

*Las categorías de inversión son como siguen:*

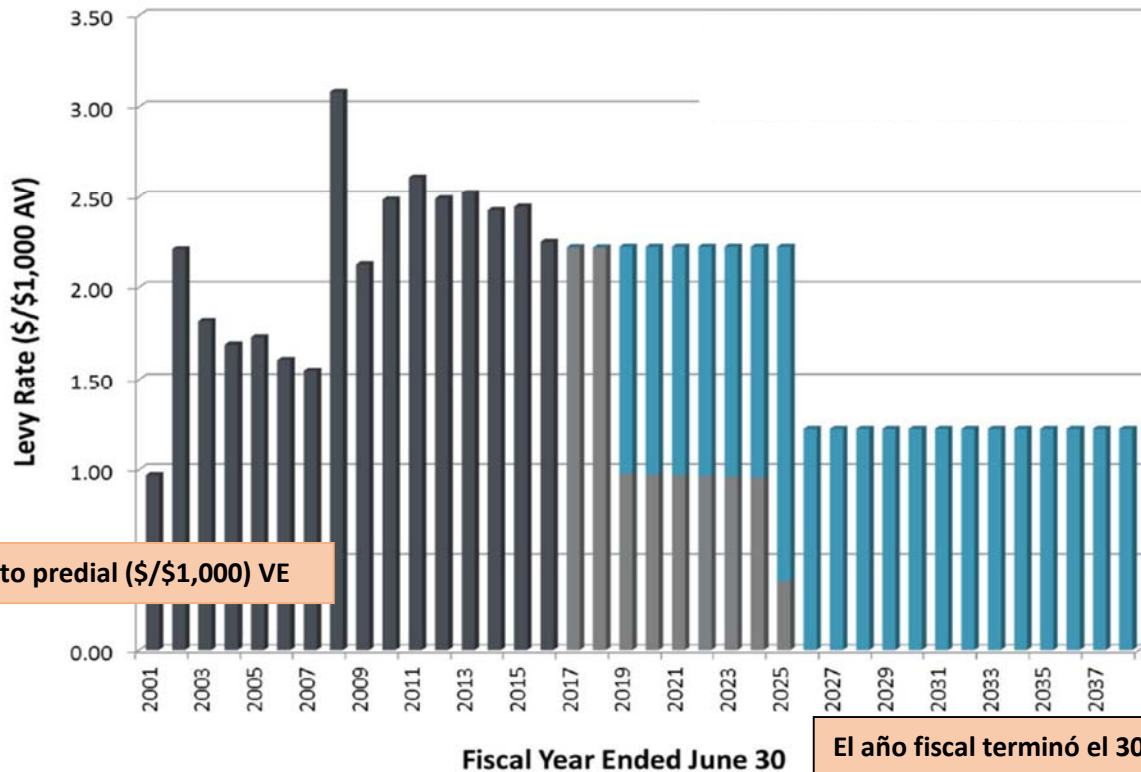
<b>Reducir la proporción del personal/ reducir el tamaño de las clases</b>	<b>Invertir estratégicamente en sistemas, programas y personas para apoyar el rendimiento académico de los estudiantes</b>	<b>Esfuerzos de planificación a largo plazo:</b> mantener las instalaciones actuales y construir nuevas instalaciones para acomodar el crecimiento	<b>Maximizar los entornos de aprendizaje:</b> tecnología, mobiliario flexible, materiales de instrucción, etc.	<b>Reducir/remove barreras, y apoyar la participación de los estudiantes en clubes, actividades, atletismo y otros proyectos co- y extracurriculares</b>	<b>Garantizar que estén en marcha para los estudiantes firmes y sólidos caminos a la universidad y a la profesión</b>
--	--	---	---	--	---

# Material referente al presupuesto

Administración del dinero de los contribuyentes

Distrito Escolar de Hillsboro N.º 1J  
Bonos de obligación general, serie 2018

HILLSBORO SCHOOL DISTRICT NO. 1J  
General Obligation Bonds, Series 2018



Tasa del impuesto predial (\$/1,000) VE

El año fiscal terminó el 30 de junio

Los residentes de Oregon financian las escuelas principalmente a través de los impuestos a su propiedad. La [Medida 5 de la Boleta Electoral](#), aprobada en 1990, limita constitucionalmente los impuestos locales básicos a la propiedad escolar a un medio por ciento (\$5 por cada \$1,000 del valor estimado). Este dinero se recauda localmente y es transferido al estado, donde luego se redistribuye a las escuelas en todo el estado mediante el fondo escolar del estado basado en una fórmula por estudiante.

Los distritos escolares locales también pueden proponer bonos de obligación general y/o gravámenes operativos locales a los votantes en su área de asistencia para financiar cosas como la compra de terrenos para futuras escuelas, la construcción de nuevas escuelas y la renovación de escuelas existentes (bonos de obligación general); o para pagar gastos operacionales como al personal docente y gastos de tecnología (de funcionamiento local/opción de impuestos/gravámenes, también conocidos como LOTS, por sus siglas en inglés). Si los votantes aprueban estas medidas, ellos mismos están aceptando imponerse impuestos para las cosas que les benefician localmente, en otras palabras, el dinero no se va al estado.

Actualmente, el Distrito Escolar de Hillsboro recauda aproximadamente \$4.97 / \$1,000 del valor estimado (VE) en los impuestos locales básicos a la propiedad escolar y aproximadamente \$2.22 / \$1,000 del valor estimado para pagar la deuda pendiente por servicios de bonos. Para noviembre 2017, los propietarios locales habrán pagado completamente todas las escuelas, excepto las que fueron recientemente construidas en el Distrito (las que abrieron en 2008 y 2009). Los proyectos ya pagados incluyen las siguientes nuevas escuelas: las escuelas preparatorias Century y Liberty, las escuelas primarias Patterson, Orenco, Imlay y Witch Hazel; renovaciones en escuelas existentes como: Hilhi; y medidas de seguridad, protección, accesibilidad, iluminación, cableado, calefacción y ventilación, y otras renovaciones importantes alternando entre las diferentes instalaciones pertenecientes al distrito.